

Årets arkæologi

Museet for Varde By og Omegn

Lene B. Frandsen

2010 har budt på mange spændende opgaver og udgravninger. Der er blevet foretaget undersøgelser på i alt 21 sager, hvoraf nogle indbefatter flere lokaliteter. Året startede med is og sne – vinterhi må man vel nærmest betegne arkæologernes tilstand i januar og februar, bortset fra at ingen sov. Der blev skrevet artikler, beretninger og ordnet fund, men vi var ikke meget udendørs. Kun overvågningerne af opgravningerne i forbindelse med genopretningen af Varde Å fortsatte. Her fulgte én eller to arkæologer kontinuerligt arbejdet. De kæmpestore gravemaskiner havde ingen problemer med at grave igennem den frosne jord, og egentlig var det kun en fordel for dem, at jorden var dybfrossen, så de kunne køre på den bløde bund i ådalen uden at afsætte dybe spor.

Især omkring Nørholm gjorde museets arkæologer spændende iagttagelser, her blev der flere steder registreret pæle

og tømmerkonstruktioner i åbrinkerne. En del er hjembragt til museet, så de kan blive årringsdateret.

Blandt årets mest spændende udgravninger skal fremhæves udgravningen af en vikingetidslandsby vest for Tistrup kirke og fortsættelsen af undersøgelserne af tuegravpladsen ved Årre. Se artiklerne af Stina Troldtoft Andresen og Tine Lorange senere i dette nummer af *opdatering*. Som et sjældent og usædvanligt fund kan nævnes de dyrespor og fodaftryk, som dukkede op under tykke flyvesandsaflejringer på Selagersletten i Oksbøl skydeterræn. Det skriver Niels Algreen Møller om andetsteds. Endvidere har Lars Chr. Bentsen foretaget en udgravning ved Skonager, hvor der blev fundet spor efter en 1600-tals bebyggelse. Denne periode belyses sjældent arkæologisk, og fundet præsenteres ligeledes i en selvstændig artikel senere i denne bog.



Vinter ved Varde Å. De store maskiner har ingen problemer med at grave i sne og frost, men det er en udfordring for arkæologerne at registrere fundene.



Arbejdsgangen i det store solderi. Jorden kommer fra udgravningen i "bigbags", bliver læsset med gummiged op på traktorvognen, herfra med transportbånd op på solden, hvor den rene jord lander i gedens grab, mens solderestene med de større klumper, hvor fundene gemmer sig, ender i en trillebør. Herfra bliver det kørt hen til vandsoldet, hvor resten bliver skyllet igennem og oldsager ser dagens lys.

Lene B. Frandsen og Stina Trolldoft-Andresen gennemgår solderester fra udgravningen ved Hessel Bro.



Det helt store solderi

I forbindelse med nogle af vores store udgravninger, bl.a. Hessel Bro¹ og Sct. Jacobi Skole² har vi hjembragt jord fra nogle interessante områder, som vi senere kunne si/solde. Det drejer sig især om partier af meget klistret, sort jord, hvor det var vanskeligt at finde de små genstande i udgravningen. Vi fik uvurderlig hjælp af Varde Maskinstation med at håndtere de store jordmængder i deres nye maskinsold. Det var utroligt effektivt, og i løbet af to dage fik vi undersøgt ca. fire tons jord. Vi fandt især keramik, selvom vi nok

havde håbet på, at der ville dukke mønter og andre små metalgenstande op. Men alle områderne var på forhånd undersøgt med metaldetektor og i den arbejdsgang havde vi tilsyneladende været effektive, for det var minimalt, hvad der yderligere fremkom af metal.

Administration

En stor del af arkæologernes hverdag går med administrativt arbejde. Som et statsanerkendt museum med arkæologisk ansvar, har vi en række lovpligtige opgaver i forhold til den fysiske planlægning. Kommunen skal i forbindelse med udarbejdelse af lokalplaner eller andet planmateriale, der berører bevaringsværdier, inddrage museet. Kommunalbestyrelsen skal desuden meddele om nedrivninger, byggetilladelser, tilladelser til råstofindvinding og dispensationer fra fortidsmindedeskyttelseslinjen og naturbeskyttelsesloven. Det er igennem denne sagsbehandling, vi opdager, hvilke fortidsminder som evt. trues af anlægsarbejde. Dermed kan vi foretage de nødvendige forundersøgelser og udgravninger, inden det er for sent.

Det er også vores pligt at indberette alle fund til Kulturarvsstyrelsen, hvilket længe har været umuligt, idet det centrale kulturhistoriske indberetningssystem har været ud af drift siden 15. maj 2009 og først blev erstattet af Fund og Fortidsminder medio 2010. En af vores udfordringer i 2010 og 2011 bliver at lære det nye system at kende og få indberettet efterslæbet.

Sagsbehandling i 2010

Museets arkæologer har i årets løb

- behandlet 962 byggetilladelser
- behandlet 362 tilladelser efter natur- og planloven
- gennemgået 27 lokalplaner
- afgivet 99 høringsvar

Formidling og forskning

Alle museets arkæologer deltog aktivt i opbygningen af udstillingen *Liv i Ler*, så igennem hele foråret fyldte keramik rigtig meget i arkæologernes bevidsthed. Vi ville egentlig allerhelst have udstillet hvert eneste potteskår – de har næsten alle, en eller anden interessant historie at fortælle, så



Plancheuudstilling og informationsbod ved åbent hus på Varde Maskinstation.

udvælgelsen var virkelig vanskelig. Men der skulle jo også være plads til andet en oldtid, så vi måtte styre os. Resultatet blev lidt men godt, lige fra smukke hele kar fra gravene til de knapt så velbevarede potteskår fra bopladserne.

Som tidligere nævnt er Varde Maskinstation en fast samarbejdspartner, der dels hjælper os med at flytte enorme mængder af jord, men også med mange andre praktiske opgaver i forbindelse med udgravningerne, leje og flytning af skurvogne, pumper etc. Endvidere får vi lov til at opmagasinere noget af vores udgravningsmateriel på maskinstationen. Den 5. marts 2010 holdt maskinstationen et stort åbent hus arrangement og vi blev spurgt om vi ville komme med en lille udstilling, hvad vi selvfølgelig sagde ja til. Vi mødte frem med plancher, der fortalte om udgravningerne i forbindelse med etableringen af landkablet til havvindmølleparken Horns Rev 2.³ Det blev en rigtig god dag, hvor vi

fik en snak med mange mennesker om museets udgravningsaktivitet og ikke mindst om, hvordan man skal forholde sig museumsloven, hvis man har en byggesag eller har gjort et arkæologisk fund i forbindelse med markarbejdet.

I forbindelse med flere af årets udgravninger har vi holdt åbent hus arrangementer, bl.a. i Tistrup, Kvong og Årre. Folk er selvfølgelig altid velkomne til at følge arbejdet, men det er rart når man har sat tid af til at fortælle og der er forberedt plancher eller gode fund at fremvise. Det er dejligt at mærke, hvor interesserede folk er i vores arbejde. Ikke mindst i Tistrup, hvor vores mindste spadestik blev fulgt af mange på www.tistrupnews.dk – hjemmesidens ophavsmand besøgte os næsten dagligt. I Tistrup arrangerede skoletjenesten åben udgravning som et tilbud til skolerne og flere skoleklasser benyttede sig af muligheden for at prøve at grave og registrere de fundne genstande.

I forbindelse med udgravningerne på cykelstien ved Kvong, havde vi i samarbejde med Varde Kommune arrangeret en



Der bliver undervist, gravet og fundet skår, som siden blev beskrevet i skurvognen.



Varde Kommunes tekniske forvaltning besøger udgravningen. De danner cirkel omkring én af gravene ved at stå på den mørke aftegning i jorden, der markerer grøften, der har været om tuen.

rundvisning for borgere og lodsejere, og på trods af silende regn og stormende kuling mødte 45 interesserede op. Dagen efter kom Kvang Friskole til rundvisning på cykelstien med i alt 70 elever og lærere.

Udgravningen i Årre sluttede også med et velbesøgt arrangement, hvor alle medarbejderne på Teknisk Forvaltning i Årre var inviteret.

I efterårsferien inviterede arkæologerne publikum til at følge det spændende arbejde med at tømme nogle af urnerne fundet på Årre-gravpladsen i 2008. I arbejdet deltog også konservatorer og knogleeksperter, så der var rig mulighed for at høre om de forskellige faggruppers arbejde.

For andet år i træk havde arkæologerne en "spørgebod" på julemarkedet, hvilket gav en god snak med de besøgende om oldsager og museets udgravninger.



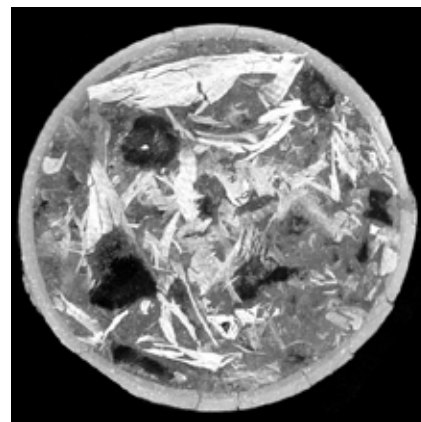
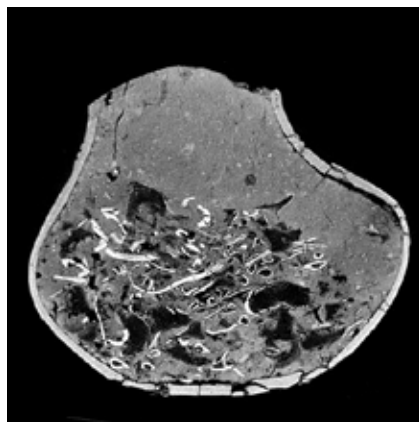
Udgravning af urner på Varde Museum i efterårsferien. Der var stor interesse blandt både børn og voksne.

Med hensyn til foredrag og forskellige indlæg omkring arkæologiske fund i Museet for Varde By og Omegns ansvarsområde, har året slået alle rekorder. Dels har der været mange symposier og konferencer, hvor vi har deltaget aktivt, endvidere er der blevet holdt flere indlæg af arkæologer og specialestuderende, som ikke arbejder på museet til daglig, men forsker i fund fra Vardeegnen. Det er pragtfuldt når vores fund udnyttes nationalt og til tider internationalt. Der har i år været to specialestuderende og en ph.d.-studerende fra Københavns Universitet, hvis primære materiale stammer fra vort område. Desuden er der løbende bachelorprojekter, ligeledes med relation til fund og fortidsminder herfra.

Af forskningsopgaver er det især undersøgelserne på tuegravpladsen ved Årre, der har tiltrukket sig opmærksomhed. Projektet er blevet støttet af Dronning Margrethe II's Arkæologiske Fond og Kulturarvsstyrelsen og ikke mindst af HjerteCenter Varde, som stillede deres CT-scanner og ekspertise til rådighed. Mandag d. 13. september trillede vi 29 begravelser ind på hjertehospitalet i form af frosne lerkar med indhold af brændte ben. Det blev en utrolig spændende dag, hvor vi fik set indholdet af urnerne i 3D, hvilket gav os et fantastisk billede af knoglerne og gravgavernes placering i urnerne.



Operatørrummet. Scanneren befinder sig bag glasruden, og i forgrunden står urner i flamingokasser, pakket ind i husholdningsfilm.



Scanningbilleder. Urne med sit indhold af brændte knogler i plan og snit.

Årets udgravninger

Skovrejsninger

VAM 1314

Der har været væsentlige færre skovrejsningssager end sædvanligt. Vi havde godt nok modtaget meddelelse om, at der skulle rejses 38 ha skov i Museet for Varde By og Omegns ansvarsområde. Men nogle områder fik ikke den endelige tilladelse og andre valgte glædeligt, at undlade den for fortidsminderne så destruerende dybdepløjning, så der er i år kun prøvegravet 2,1 ha syd for Tistrup. Der blev ikke fundet spor af oldtid, bortset fra en enkelt kogestensgrube. Udgravningsleder Lene B. Frandsen.

Hesselmed

VAM 1652

I december 2009 blev der foretaget en større forundersøgelse syd for Oksbøl. Baggrunden for undersøgelsen var, at der skulle opføres et solvarmeanlæg. På samme mark, men lidt længere mod øst har museet foretaget adskillige udgravninger i perioden 1992-2001. Dengang fandtes en meget velbevaret jernalderboplads fra tiden omkring Kristi fødsel med ca. 25 huse fordelt på 10-11 gårdsanlæg.

I forbindelse med den nye forundersøgelse fremkom, som ventet spor fra ældre jernalder, men også fund fra både bronze- og stenalder. Der var ingen tvivl om at skulle anlægsarbejdet realiseres burde hele arealet udgraves. Det blev en realitet og i april fortsatte udgravningen af området. Fladeafdækningen af hovedparten af området, hvor solfangeranlægget skulle etableres viste flere hustomter fra bronzealder og ældre jernalder samt nogle usædvanlige hegnsforløb. Desuden fandtes der gruber med ornamenteret keramik fra enkeltgravskulturen 2800-2400 f.Kr. Udgravningsleder Lars Chr. Bentsen.



Bronzealderhus i Hesselmed.

Filsøvej 50

VAM1638

På vestsiden af den udtørrede Filsø foretog museet en overvågning af et anlægsarbejde i forbindelse med etablering af jordvarmeanlæg. Der blev registreret flere brøndlignende gruber. Undersøgelsen blev klaret på en formiddag i forbindelse med anlægsarbejdet og jordvarmanlægget blev tilsluttet. Udgravningsleder Lene B. Frandsen.

Tistrup Øst

VAM 1650

I forbindelse med etablering af solvarmeanlæg i Tistrups østlige udkant prøvegravede museet 2,5 ha. Der blev ikke fundet interessante arkæologiske spor, så området blev straks frigivet. Udgravningsleder Jens G. Lauridsen.

Næsbjerg

VAM 1656

I forbindelse med et større anlægsarbejde i Næsbjerg forundersøgte 2 ha. Området var fundtomt og det planlagte korn- og foderstoflager kunne opføres uden yderligere undersøgelser. Udgravningsleder Jens G. Lauridsen.



En gravemaskine stresser udgravningsleder Stina Trolldoft Andresen.

Starup kirke

VAM 1657

Mindre forundersøgelse i forbindelse opførelse af nyt sognekantor. Der blev ikke fundet noget af interesse og området kunne straks frigives. Udgravningsleder Lars Chr. Bentsen.

Skovlund

VAM 1658

I forbindelse med byggemodning prøvegravede museet et 2 ha stort område i Skovlund by, Bjælkager. Der blev ikke gjort fund af væsentlige oldtidsminder og området kunne straks frigives til anlægsarbejde. Udgravningsleder Lene B. Frandsen.

Vigtoft Nygård

VAM 1668

I forbindelse med udvidelse af landbrug foretog museet en forundersøgelse på et mindre areal. Der fremkom enkelte spredte anlæg, heriblandt et par kogestensgruber. Der blev ikke gjort så væsentlige fund, at man valgte at foretage en egentlig udgravning. Udgravningsleder Jens G. Lauridsen.

Tistrup Nord

VAM 1627

I foråret 2009 gennemførte museet en prøvegravning af et 2 ha stort byggemodningsområde vest for Tistrup kirke. Der blev fundet arkæologiske spor over stort set hele arealet, så der skulle foretages en større arkæologisk udgravning af hele arealet, hvilket ville være ret kostbart. Derfor valgte kommunen at dele projektet i to etaper. Vores prøvegrøfter havde vist, at den østligste del nok var den mindst komplekse, idet der her ikke var kulturlag bevaret og bebyggelses-sporene ikke lå helt så tæt som mod vest. Kommunen valgte derfor at byggemodne området nærmest kirken. På grund af den hårde vinter kom vi først i gang i april, lidt senere end forventet, hvilket betød at vi i udgravningens sidste fase arbejdede side om side med entreprenørfirmaet, der anlagde vej og kloak, dette fungerede dog udmærket, selvom det til tider var lidt stressende med de store maskiner lige i nakken.



Tistrup 2009. Søgegrøfter set fra luften.

Bortset fra en enkelt grav fra stenalderen og spredte gruber med flintaffald ligeledes fra stenalderen resulterede udgravningen i en landsbybebyggelse fra vikingetiden, bestående af adskillige store og små huse. Det største var 39 meter langt og målte 10 meter på det bredeste sted – virkelig et enormt hus. Nabogården var ”kun” 32 meter lang, men til gengæld af Trelleborg-type. Hustypen er opkaldt efter langhusene på Trelleborg, men kendes også fra de øvrige ringborge Aggersborg og Fyrkat. Blandt de mindste huse var grubehusene, små nedgravede arbejdsbytter, som alle indeholdt ten- eller vævevægte, så der har sikkert været tale om vævehytter. Udgravningsleder Stina Trolldoft Andresen.

Sølager

VAM 1665

Jernalderbopladsen (Selager) midt i Oksbøl skydeterræn blev allerede delvist undersøgt i 80'erne⁴ og noget af den fredet ved afspærring. En heftig aktivitet i området med kampvognskørsel, har gjort, at den igen er stærkt truet. For at afklare omfanget af truslen og bedømme pladsen bevarings-tilstand foretog museet en udgravning hen over sommeren 2010. Her fremkom der spor af flere langhuse, en staklade og velbevarede dyrespor og agersystemer. Dyresporene er blevet bevaret med hjælp fra konserveringstjenesten, der



Udgravningsfeltet i Tistrup set fra luften, det største hus anes til højre og Trelleborghuset ligger til venstre.

optog nogle store præparater, som senere kan bruges i formidlingen. Udgravningen fungerede som seminargravning for syv arkæologistuderende fra Københavns Universitet. De stiftede nært bekendtskab med både militærets kampvogne, som med mellemrum drønedes forbi udgravningen og den vestjyske vind, der fik sandet til at flyve og fortvivlende hurtigt dækkede de omhyggeligt fremrensede oldtidsspor. Vi håber, at vi ikke helt tog modet fra dem og at nogle af dem trods alt bliver arkæologer engang. Udgravningsledere Niels Algreen Møller og Jannnie Holm Larsen.



Sølager udgravningen – operation ørkenstorm.

Kærvang

VAM 1666

I forbindelse med etablering af jordvarme har vi undersøgt en spændende plads ved Tarpbagevej. Det der skulle være en lille rutinesag med en hurtig udgravning af bare 800 m² i forbindelse med anlæg af jordvarme kom til at tage næsten en måned. Sjældent har vi gravet et felt, hvor anlægssporene lå så tæt. Her var stolpespor fra flere forskellige huse fra både ældre og yngre jernalder og middelalder. Ud over de almindelige bopladsspor fandtes der en bevaret ager med ardspor, et par mulige grave, desværre uden kistespor og gravgaver, spor efter jernudvinding og flere gamle skelgrøfter. Topografien er heller ikke tilfældig. Et lille næs på nordsiden af Varde ådal, der ligger lige tilpas højt og tørt til, at man ikke blev ramt af oversvømmelser, med agerlandet bag sig og engene foran sig – her har været godt at bo til alle tider. Udgravningsleder Tine Lorange.

Kvong – cykelsti

VAM 1667

Museet har overvåget og udgravet dele af strækningen af en ny cykelsti mellem Kvong og Horne. Blandt fundene var spor af huse fra ældre jernalder, hvoraf stalddelen med båseskille- rum var bevaret i det ene. Desuden fandtes en enkelt jernudvindingsovn fra yngre jernalder samt forskellige bebyggelses- spor fra bronzealderen i form af stolpehuller og kogestens- gruber. Undersøgelsen fortsætter i 2011. Udgravningsleder Lars Chr. Bentsen.

Kvong – Hjørngårdsvej

VAM 1669

Større forundersøgelse af et 1,2 ha stort område til bygge- modning i Kvong. Der blev over størstedelen af arealet fundet spor af arkæologisk interesse, så der blev straks iværksat en arkæologisk undersøgelse. Området ligger ca. 200 meter fra Kvong kirke, som er bygget i 1100-1200-tallet og udgrav- ningen afdækkede bl.a. fire huse, ligeledes fra begyndelsen af middelalderen. Desuden fandtes der flere spor fra ældre

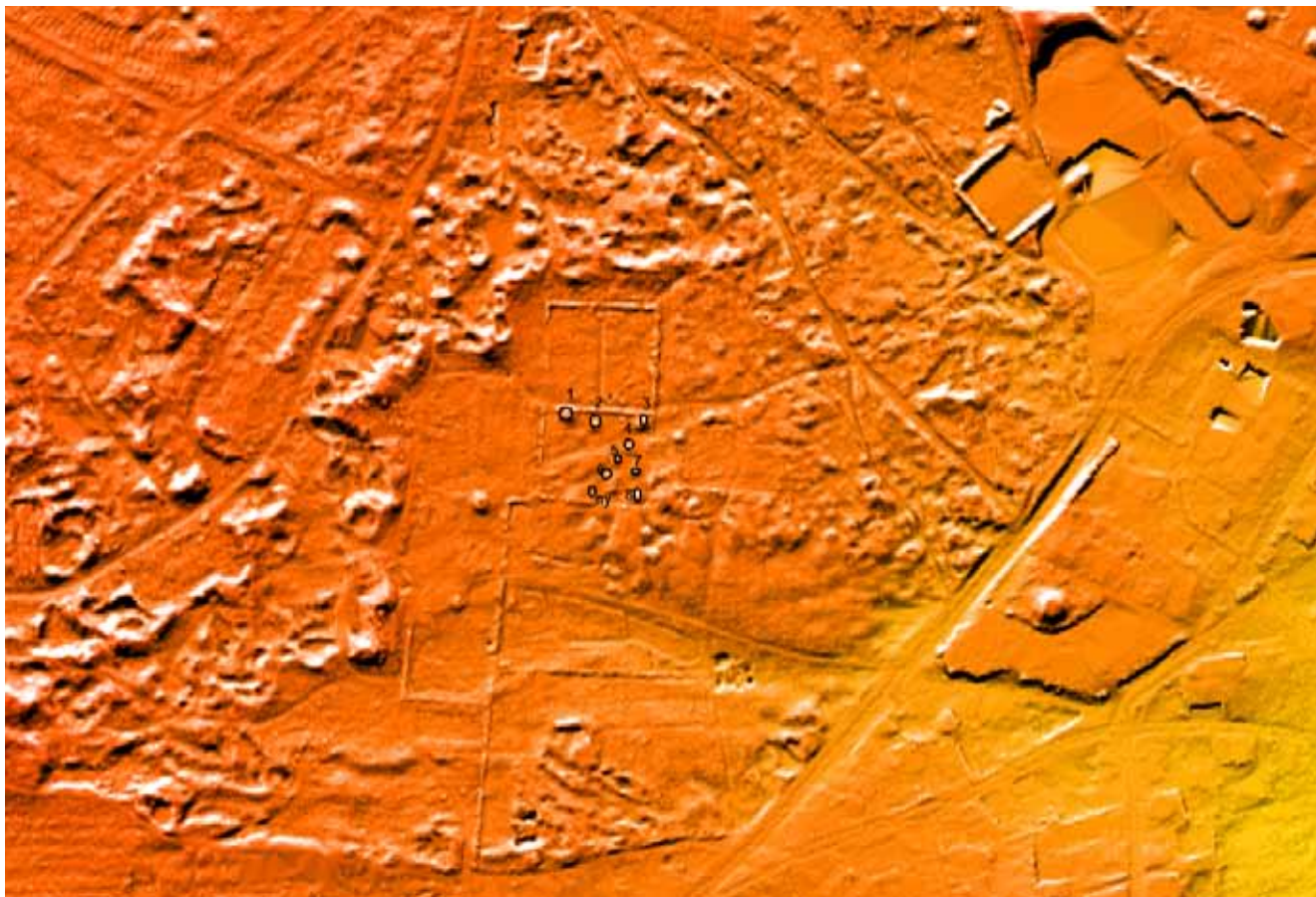


Udgravning ved Kærvang. Pga. af travlhed var det nødvendigt at indkalde alle reserver. Stinas mindstemand dybt koncentreret med graveske – rart at være så lille, at man kan sidde i stolpehullet mens man graver det ud.



Stolpesporene fra et mindre hus fra tidlig middelalder. Husene tilhørte sikkert den landsby som grundlagte kirken i Kvong.

jernalder i form af keramikovne, slagger fra jernudvinding og smedning, samt flere kogestensgruber. Udgravningsleder Stina Trolldoft Andresen.



Højdemodelkort over Ålholt med de fredede høje markeret.

Ålholt

VAM 1670

I forbindelse med opdatering af Kulturarvsstyrelsens nye registreringssystem Fund og Fortidsminder, var der blevet rejst tvivl om, hvorvidt otte små høje ved Ålholt skulle affredes. I samarbejde med Skov- og Naturstyrelsen foretog museet derfor en lille sonderingsgravning i et fredet gravhøjsfelt ved

Ålholt. Der var tydelige spor af kulturlag i den høj, som vi valgte at grave et snit ind til midten af, men vi fandt desværre ingen grave. Højene er dog både synlige i landskabet og meget tydelige på højdemodelkortet. Konklusionen blev, at man bevarer fredningen og der blev endda fundet yderligere en høj, som også blev fredet. Udgravningsleder Lene B. Frandsen.



Henne Kirkeby Kro. Udgravningsfeltet mellem kirken og kroen. Her fandtes selvklart en masse spor fra vikingetiden. Disse blev dog ikke undersøgt nærmere da terrænreguleringen i dette område blev opgivet.

Henne Kirkeby Kro

VAM 1661

Overvågning og mindre arkæologisk undersøgelse ved Henne Kirkeby Kro i forbindelse med anlæggelse af have, gartnerhus mm. Der fremkom mange spændende anlæg i form af stolpepor og gruber fra vikingetid og middelalder. Vi havde forventet fund af denne type, dels pga. af nærheden til kirken, men også fordi der ikke er langt over til den store vikingetidsbebyggelse Henne Kirkeby vest.⁵ Overraskende var til gengæld sporene af et hus med båseskillerum fra ældre jernalder. Der var i hovedsagen tale om en registrering, da de fleste af oldtidssporene blot blev dækket til igen, da man opgav den meget omfattende terrænregulering i forbindelse med anlæggelsen af haven. Udgravningsleder Lene B. Frandsen.

Henneby

VAM 1653

I forbindelse med et større kloakeringsarbejde i sommerhusområdet ved Henneby, har museet overvåget opgravningen. Der blev fundet spor fra flere tidsperioder, lige fra ældre jernalder til vikingetid. Der har gennem bebyggelsens forskellige perioder ophobet sig lag på lag af affald, lergulve, sandflugt



Kloakgrøft ved Henneby opmåles.

og dyrkning. Der må have været gode livsbetingelser her på nordsiden af Filsø igennem hele oldtiden. Undersøgelserne fortsætter i 2011. Udgravningsledere Lars Chr. Bentsen og Jens G. Lauridsen.



En af de velbevarede urner frilagt.



Luftfoto af årets udgravning på Årre-gravpladsen.

Årre

VAM 1600

Dette års udgravning på tuegravpladsen i Årre var delvist finansieret af Kulturarvsstyrelsens pulje til dyrkningstruede anlæg. Vores udgravninger i 2008 viste at gravpladsen er stærkt truet af nedpløjning og den intensive majsdyrkning i området betyder, at anlægssporene i form af ringgrøfter og urnegrave langsomt, men sikkert forsvinder.⁶ Heldigvis mente Kulturarvsstyrelsen også, at det er vigtigt at sikre det arkæologiske materiale inden det er for sent og gav os midler til fortsatte undersøgelser. Det lykkedes at afdække et sammenhængende areal på 6.000 m² i gravpladsens nordlige udkant i løbet af den måned, som var afsat til udgravningen.

Der blev gjort mange interessante iagttagelser. Bl.a. var flere af arealerne indenfor ringgrøfterne fundtomme, men om dette skyldes, at vi allerede var kommet for sent, så urnerne var pløjet væk eller, at de aldrig har været der er endnu uvist. Der fandtes dog også flere velbevarede urner, sikkert fordi mange af dem var beskyttet af stenforinger i nedgravningerne. Desuden fandtes enkelte urner uden tilknyttet ringgrøft, for ikke at tale om forskellige stenfyldte gruber. Man kan vist roligt sige at udgravningen har rejst nye spørgsmål og vi må håbe på, at det igen til næste år bliver muligt at fortsætte undersøgelserne. De hjembragte urner skal senere CT-scannes og udgraves ligesom materialet fra 2008. Udgravningsleder Tine Lorange.

Forsomho

VAM 1675

Forundersøgelse af 3,5 ha stort område til bl.a. børnehave lidt nordvest for Ølgod. Hovedparten var fundtomt, men i det sydlige område blev der fundet ardspor og kulturlag fra stenalderen, som indeholdt en stor mængde flintafslag. Den sparsomme keramik antyder en datering til yngre stenalder. Vælger man at bygge på dette område, skal det først undersøges. Indtil videre har man dog valgt at området bliver friholdt for anlægsarbejde. Udgravningsleder Stina Trolldoft Andresen.

Skonagervej 7

VAM 1674

I forbindelse med etablering af et jordvarmeanlæg på Skonagervej 7, fremkom stolpesporene af et renæssancehus. Sammen med huset, der lå i to faser, blev der registreret to forskellige grøftforløb, der opfattes som skelgrøfter markerende gårdens toft. Huset er formentlig en del af et større gårdanlæg fra 1600-årene fra tiden før Skonager blev udskiftet. Udgravningsleder Lars Chr. Bentsen.

Mejls Friskole

VAM 1678

I forbindelse med opførelsen af en hal ved friskolen i Mejls har vi forundersøgt et areal på ca. 3.000 m². Der blev ikke gjort fund af væsentlige fortidsminder og anlægsarbejdet kunne fortsætte. Udgravningsleder Stina Trolldoft Andresen.

Møllemarksgård

VAM 1677

I årets sidste måned er der iværksat en større forundersøgelse syd for Oksbøl. Der er tale om fortsættelsen af grundvinding over et ca. 4 ha stort areal. De første resultater viser at der er bebyggelse spor fra oldtiden over ca. en tredjedel af arealet. Tiden vil vise om grusgraven ønsker at benytte det hele eller vælger at lade oldtidssporene i fred. Udgravningsleder Jens G. Lauridsen.

Lene B. Frandsen kan kontaktes på: lb@vardemuseum.dk

Noter

1. Stina Trolldoft Andresen: Glimt af livet ved Varde Å. *opdatering* 2009, s. 82-89.
2. Lars Chr. Bentsen: Udgravningerne ved Gl. Sct. Jacobi Skole. *opdatering* 2008, s. 32-46.
3. Lene B. Frandsen: Horns Rev 2 udgravningen, 53 km jordkabel. *opdatering* 2008, s. 52-61.
4. Svend Aage Knudsen & Per Ole Rindel: Selager – en sjældent velbevaret jernalderlandsby. *Mark og Montre* 1989, s. 5-15.
5. Lene B. Frandsen: Vikingetiden i Henne. *Mark og Montre* 2005, s. 5-14.
6. Tine Lorange: Gensyn med tuegravpladsen ved Årre. *opdatering* 2009, s. 97-105.



Udgravninger er teamwork, og det er vi gode til på Museet for Varde By og Omegn. Her står vi dog sammen af tekniske årsager. Vi forsøger at danne skygge, så profilen kan fotograferes i det skarpe sollys.

