

Liv i ler

Claus Kjeld Jensen & Mette Bjerrum Jensen

Hvad er meningen med at anbringe lertøj af Axel Salto sammen med jydepotter, et wc-kloset, to tusind års gravurner og en skudsikker vest fra Afghanistan? Den er så enkel at den kan forklares med tre bogstaver: LER, og samtidig rummer den årtusinders kulturhistorie.

'Liv i ler' er temaet for en udstilling på Varde Museum, der kan ses i perioden 2010-2012. Udstillingen bryder med de gængse måder, Museet for Varde By og Omegn hidtil har vist sine historiske genstande på. Publikum må på jagt efter de mange historier om mennesket og leret i skuffer, køleskabe, blandt markedsboder, mellem oldgamle og spritnye urner og i zoologiske haver med keramiske dyr. Udtrykket er opnået i en god proces, hvor en meget stor del af museets personale blandede blod, viden og kreative ideer med hinanden og to konsulenter fra teaterverdenen. Men hvor i leret er det lige, de gode historier er gemt?

Af jord er du kommet...

Hos Shilluk-folket i Sudan fortælles det, hvordan skaberen Jouk formede alle mennesker ud af ler, alt imens han vandrede rundt i Verden. I de Hvides land fandt han helt rent hvidt sand og ler, og ud af det skabte han de hvide mennesker. Så kom han til Ægypten, og ud af mudderet fra Nilen lavede han røde og brune mennesker. Til sidst kom han til Shillukernes land, hvor han fandt sort ler, som han skabte sorte mennesker af. En lignende historie kendes fra Mansi-folket i Sibirien, hvor himmelguden bad sin broder, der var guddom for den nedre verden, om at skabe

mennesket. Broderen lavede syv figurer af ler, der blev bragt til live af gudernes søster Moder Jord.

Og blandt de nordamerikanske indianere fortælles følgende historie: Tu-chai-pai sagde til sin yngre bror Yo-ko-mat: "Vi vil grave i jorden og finde ler til at lave de første mennesker, indianerne." Så gravede han i jorden og tog noget ler, så han kunne lave den første mand og den første kvinde. Det var nemt for ham at lave manden, men det voldte ham nogle problemer at lave kvinden. Det tog ham lang tid. Efter indianerne lavede han mexicanerne, og så var han færdig med det, han ville skabe.

Sådan kan man spredt ud over Jorden finde skabelsesmyter, der fortæller, hvordan de første mennesker blev formet i jord eller ler og bragt til live af en guddom. Fra vores del af Verden har vi i den græske mytologi historien om Prometheus, der formede mennesker ud af ler, hvorefter Athena åndede liv ind i dem. Og i den kristne skabelsesberetning fortælles, hvordan Gud formede Adam af ler, jord, sand og vand. Han åndede liv og kraft ind i ham, og Adam sprang straks til live.

De mange skabelsesmyter, hvor mennesket skabes ud af ler, er sikkert opstået, fordi ler er et af de nemmest tilgængelige materialer, mennesket har haft til at skabe figurer af deres guder. Faktisk er de ældste menneskeskabte lergenstande, vi kender, sandsynligvis små gudefigurer. De stammer fra en mammutjæger-boplads i det nuværende Tjekkiet, og er mere end 25.000 år gamle. Den fineste af disse små figurer af brændt ler er vel nok en frodig kvindefigur, kaldet Venus fra Dolní Vestonice.



Begravet i eget værk

I nogle kulturer opfattes keramikere som guddommelige, fordi de skaber liv ud af ler, og hvert enkelt lerkar anses for at være et levende væsen, der formes og bringes til live i den magiske proces fra vådt ler over æltning, formning, tørring og brænding til den i husholdningen uundværlige keramik. Og som alle andre levende væsener har også lerkarret sin livscyklus og dør til sidst for at skulle begraves og igen indgå i det store kredsløb.

Om lignende ideer har været fremherskende i jernalderen på vore breddegrader, kan vi ikke vide. Men at keramikeren og dennes produkter har været værdsat, er der mange eksempler på. I århundrederne før vor tidsregnings begyndelse var ligbrænding den almindelige gravsik i Nordeuropa, og i museernes samlinger findes tusindvis af enkle, smukke lerkar, der har været anvendt som gravurner. Et fint eksempel stammer fra landsbyen Billum vest for Varde. Her undersøgte arkæologer fra Museet for Varde By og Omegn en lille gravplads fra tiden omkring vor tidsregnings begyndelse. Og i en smuk urne lå foruden de brændte knogler af den gravlagte, et smykke af jern, to bennåle, en klump ler og en meget



Urnen fra Billum som den så ud, da den blev udgravet.



Oldtidsurner og moderne urner side om side. I baggrunden Billum-urnen.

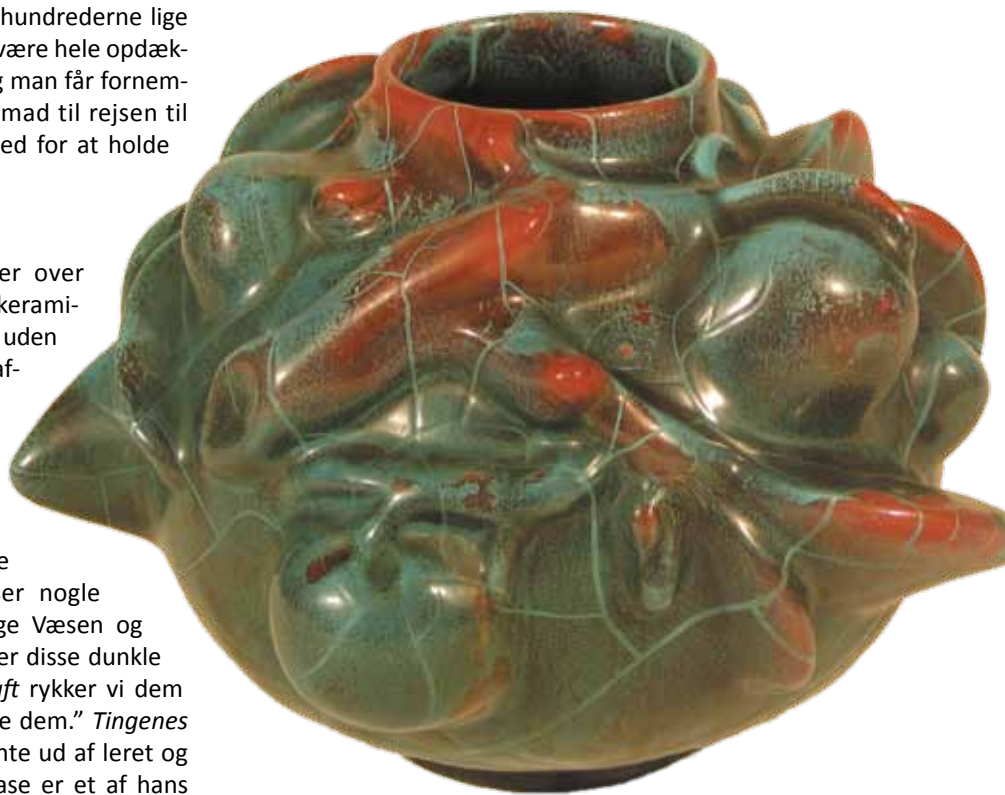
fin glittesten af grønsten. Glittesten blev brugt af pottemagere til at glatte lerpotterne med, inden de blev brændt. Eksemplaret i graven fra Billum er helt blankslidt, og dens tilstedeværelse i urnen sammen med lerklumpen indikerer, at den døde person har været pottemager. Nålene og brochen fortæller os, at den døde var en kvinde. Urnen er af høj håndværksmæssig kvalitet og har en perfekt symmetrisk form, hvilket har krævet erfaring og håndelag. Det er ikke utænkeligt at den døde pottemagerske er blevet begravet i et af sine egne værker.

Foruden at bruges som urner, indgår lerkar ofte som madbeholdere i oldtidens grave. Især i århundrederne lige efter vor tidsregnings begyndelse kan der være hele opdækninger med adskillige lerkar i hver grav. Og man får fornemmelsen af, at der både har skullet være mad til rejsen til den anden side, og måske endda mulighed for at holde gæstebud, når man nåede frem.

Tingenes ibrønde kraft

At springe fra stenalderens venusfigurer over jernalderens gravkeramik til en moderne keramik som Axel Salto (1889-1961) kan synes uden sammenhæng. Men i virkeligheden er afstanden fra Salto til det før-moderne måske ikke så stor. Selvom han levede midt i den moderne verden, har hans keramik forbindelser til noget "primitivt". Således noterer han selv om sit kunstneriske arbejde: "Hemmelighedsfulde Kræfter gennemstrømmer Verden, vi ser nogle af deres Virkninger, men deres egentlige Væsen og hensigt er os ikke kendt, men hvis vi kalder disse dunkle Energikilder for *den Tingene ibrønde Kraft* rykker vi dem helt hen til os, saa Fantasien kan overskue dem." *Tingenes ibrønde Kraft* var det Salto forsøgte at hente ud af leret og give en blivende form. Den afbildede vase er et af hans sene vildtvoksende keramiske arbejder og er et udtryk for denne bestræbelse.

Brændingsprocessen udløste nogle kræfter og noget liv i leret, som Salto selv kun delvis var herre over, hvorved skellet mellem natur og kultur blev opløst. Overalt i naturen så han *Tingenes ibrønde kraft*, og som han i sine keramiske arbejder forsøgte at fremmane. Salto var en keramik og kunstner, der arbejdede ud fra en filosofi om, at materialet selv medvirkede i skabelsesprocessen. En forestilling, der måske ikke ligger så langt fra skaberguden, i hvert fald spores der i Axel Saltos kunst en forbindelse mellem et moderne og et før-moderne verdensbillede.



Axel Salto: Vase dekoreret med frugter. Terracotta med rød og grøn danitglasur. Udført for keramikfabrikken P. Ipsens Enke i København.

Mennesket bor i ler

Ikke kun tingenes kraft, men også vi mennesker selv, bor i leret. Siden de første bofaste stenaldermennesker begyndte at kline deres vægge med ler, strå og møg, har vi omgivet os med ler. I jernalderens huse var der foruden ler på væggene også ler på gulvet, ildstedet var bygget i ler, og gryder og tranlamper var i ler. Selv efter at byggematerialerne blev revolutionerende forbedret med brug af brændt ler i form af tegl og teglsten efter 1100-tallet, var og er menneskets bolig og indretning præget af ler. I Vestjylland blev skikken med at bygge i tegl i stedet for at bruge ubrændt ler i bindingsværket tidligt populær. De nu så romantiske bindingsværksgårde er sjældne her. Middelalderens, renæssancens og 1700-1800-tallets mursten blev ofte fremstillet helt lokalt. Forudsætningerne for teglproduktion – ler, vand og brændsel, var til stede over hele landet, og det er en af årsagerne til, at teglsten blev så enerådende. Når leret var fundet begyndte den lange proces med at grave, ælte og magre leret.

Det magrede ler lå ude vinteren over. Frosten findelte leret og gjorde det lettere at forarbejde. Inden teglstrygeren begyndte at bygge sin ovn, lavede han formentlig stenene til den første brænding. Leret fyldte han i en lille form, som blev strøget af – heraf navnet teglstryger. Når der var fremstillet tilstrækkeligt mange sten til den første brænding samt til ovnen, blev stenene sat til tørre under tag, og teglovnene blev opført på stedet.

Leret optræder som rammen for vores liv. Men mange af de ting, vi omgiver os med indendørs, og som gennem tiden har forberedt vores levevilkår, er også produceret af keramisk materiale. 'Toiletet' var helt frem til 1800-tallet mange steder staldens lergulv. Den glaserede potte betød, at man ikke skulle i gården om natten, og senere blev der lagt kloakledninger i ler, så vandklosettet i porcelæn kunne revolutionere hygiejnestandarden. Det lerbyggede ildsted blev først erstattet da jernkomfuret kom, men kakkellovnen har vi visse steder endnu, måske i den moderne version som



Varmebækken i jydepottegods.

'Radiator'. Fyrbækken i fajance.

en masseovn udgør. Ler er med til at skabe en varm og tryk ramme for vores daglige liv. Men det har også været en kold fornøjelse førhen at bo uisoleret bag de hjemmebrændte, vestjyske mursten. Mens man i de fine stuer i købstæderne kunne finde hjem udstyret med datidens radiator, et dyrt fyrbækken i fajance, klarede man sig på landet med varmebækkener i jydepottegods. De blev skubbet ind under kjolen eller op under dynen alt efter tidspunkt på dagen.

Du'r hun noget i leret?

Varme bækkener er gode eksempler på, hvor alsidig jydepotteproduktionen på Varde- og Ølgod-egnen var i 1800-tallet. Alt kunne fremstilles i det sortbrændte gods. Var man ferm med glittestenen, kunne man næsten få kaffekanden i ler til at se ud som sølv. Helt unge piger blev oplært i kunsten at forme pletter af det lokale ler med simple redskaber som hænder, strandsten og tilskårne pinde – præcis som redskaberne fra jernalder-pottemagerens grav i Billum. Det siges, at når en ung pige skulle giftes, spurgte fynboen: "Er hun kø'n?" Sjællænderen spurgte: "Er hun ung?" Jyden spurgte: "Har hun now'e?" Men vestjyden sikrede sig: "Du'r hun now'e i æ lier?" Hans Christian Pedersen fik i hvert fald en hustru i 1810. Hun var bare 16 år gammel, da hun formede en lille snapseflaske til ham. I mere end 20 år fulgte flasken dagligt Hans Christian i mark og stald.

Snapseflasken i jydepottegods er en genstand, der fortæller os om helt andre livsvilkår for 200 år siden, hvor piger blev gift helt unge, hvor det var almindeligt at drikke snaps



Snapseflaske i jydepottegods. Lavet af Hans Christian Pedersens unge hustru. Flasken fulgte ham i det daglige arbejde.

i løbet af dagen, og hvor familiens overlevelse afhang af, at der blev fremstillet i gennemsnit 13 vognlæs sorte pletter på gården i løbet af sæsonen. Fra 1600-tallet og langt op i 1800-tallet var fremstilling og salg af sorte pletter et helt uundværligt bierhverv. Halvdelen af befolkningen i Torstrup, Horne og Tistrup havde været nødt til at flytte, hvis det ikke havde været for pletterproduktionen. Det kan man læse i præstendberetningerne fra 1760'erne. I 1790 fremstillede 80 % af alle familier i området sorte pletter.



Interiør fra udstillingen. Markedsbod med jydepotter.

'Liv i ler': et tilbud til skolerne

Vil du lave en zoo i ler med en 1. klasse i billedkunst, vil du tale livsvilkår på heden omkring 1800 i 6. classes historietimer eller vil du have dine elever til at forstå forskellen på rødler, blåler og plastisk ler i natur-teknik, mens de samtidig får historieundervisning ved at lære om lerets betydning for tidernes byggeskik?

Udstilling 'Liv i ler' er perfekt som skoletjeneste-tilbud, fordi den er så bred i tid og tema. Skoletjeneste-gruppen på Museet for Varde By og Omegn har lavet forslag til undervisningsforløb i forbindelse med et besøg eller en workshop i udstillingen, med eller uden guide.



Skolemateriale om mange forskellige emner kan hentes på museets hjemmeside: vardemuseum.dk

"Toldfri" handel ved Ho

Mange af jydepotterne blev kørt til udskibningssteder i den nordlige del af vadehavet, og herfra sejlet sydpå. Mens varer, der blev omlastet eller handlet i Janderup, skulle fortolles i Varde, herskede der tilsyneladende en mere "vestjysk" økonomi uden om toldstedet ved fiskerlejet Sønderside. På den daværende kystskrænt syd for Ho, hvor man i dag kører fra plantagen ud på Skallingen, opstod der en by hvert forår, mens havfiskeriet stod på. Fra 1500-tallet og frem til 1634 kunne man finde såvel fiskere, esepiger og købmænd som troldkarle og hekse i Sønderside. Stormfloden i november 1634 skyllede stedet i havet, men dannede bankerne, der blev til Skallingen. I dag findes der kun arkæologiske spor tilbage i sandet. Jydepotteskår fra handel og dagligliv dukker op overalt, sammen med rester af fliser og fajance-fade, der blev lastet som varer og ballast på handelsskibenes hjemsejls fra jydepotte-eksporten. At krofatter og esepiger i Sønderside har haft jydepotte-gryder over ilden, er der ingen tvivl om.



500 år gammel mursten fra Sønderside med aftryk af hundepote.

Fra Venus til fragmentationsvest

I de fleste kulturhistoriske museers samlinger findes i tusindvis af ting af ler. Det skyldes selvfølgelig ikke i første række skabelsesmyterne, men det simple faktum at ler altid har været et let tilgængeligt materiale, der kan anvendes til uendeligt mange formål. Desuden er brændt ler næsten uforgængeligt. Gennem årtusinder har pottemagere, keramikere, designere, kunstnere og videnskabsfolk således skabt et utal af praktiske og mindre praktiske, pyntelige og diskuterbart pyntelige genstande ud af ler. Man har omgivet



sig med ler som byggemateriale i boliger, som beholdere for mad og drikke og til slet og ret pynt. I dag bruges ler desuden til blandt andet keramiske knive og som armering i soldaternes skudsikre veste.

I økonomisk henseende har genstande af ler spillet en stor rolle i perioder af vores historie, som det fornemme kinesiske porcelæn, man i århundreder efterspurgte og forsøgte at kopiere i Europa. Eller de hjemlige jdepotter, der var en væsentlig indtægtskilde og eksportvare for dele af Vestjylland. Nævnes kan også de hollandske fliser eller porcelænet fra Meissen eller fra den Kongelige Porcelænsfabrik i København, fra terracottafabrikken P. Ipsens Enke eller Käblers Keramiske Fabrik i Næstved og Hjorts Fabrik i Rønne. Ler er på samme tid et materiale til billig masseproduktion og til kostbare unika.

Og det er egentligt forunderligt at tænke på, at dette jordnære og ydmyge materiale, der ligger under vore fødder, gennem årtusinder har kunnet udfylde alle disse forskellige

funktioner, fra at være et multianvendeligt, billigt og let tilgængeligt materiale, over at være råstof til fornem kunst og kunsthåndværk, og til vore dages anvendelse i både højteknologiske projekter som varmeskjold i rumfærger og som et bæredygtigt byggemateriale i halmhuse. Et på mange måder alsidigt materiale, med en meget lang historie.

Forfatterne kan kontaktes på

Mette Bjerrum Jensen: mbj@vardemuseum.dk

Claus Kjeld Jensen: ckj@vardemuseum.dk

Artiklen er baseret på udstillingens tekster, der er udarbejdet af Lars Chr. Bentsen, Charlotte West, Jannie Uhre Ejstrud, Jens G. Lauridsen, John V. Jensen, Lene B. Frandsen, Mariann Ploug, Merete Vigen Hansen, Mette Bjerrum Jensen, Stina Troldtoft Andersen og Tine Lorange. Udstillingen er iscenesat og tilrettelagt af Peter Rafn Dahm, Annie Hjort og Jørn Nielsen.



På Varde Museum har vi tusindvis af ting i ler.

'Liv i ler': fra samarbejdsprojekt til nyskabende udstilling

Museets besøgende roser udstillingen 'Liv i ler' for at have kreative udstillingstableauer, for pilfinger-skuffer med opgaver til børn og for den gennemførte opbygning. Sammenlignet med museets tidligere udstillinger kan man som publikum få øje på en række anderledes tiltag i 'Liv i ler'. For eksempel er rigtig meget tekst, som traditionelt får plads på plancher på væggen, her gemt ned i skuffer – foruden at den ligger på hjemmesiden vardemuseum.dk. Den besøgende vil også bemærke, at mange genstande er udstillet i et scenografisk miljø. For eksempel er jydepottepander udstillet på en køkkenø, bronzealderurner står med kirkegården som baggrund, forrådskarret er sat i et moderne "køleskab", og jydepotterne "sælges" i en markedsbod.

De nye ideer er kommet ved en proces, hvor museets håndværkere og akademiske medarbejdere, har deltaget.

To konsulenter fra teaterverden styrkede den kreative proces, mens en intern styregruppe på tre mand holdt styr på trådende og tog hånd om de uundgåelige interessekonflikter, der opstår når 12 eksperter skal blive enige. Den umiddelbart synlige gevinst ved, at alle har bidraget med deres bedste idéer, kan besigtiges i udstillingen. Men den egentlige gevinst tilfalder museet som institution med langsigtede mål om at blive Danmarks bedste musemsarbejdsplads med udstillingssteder i national og international standard. Arbejdet med 'Liv i ler' har betydet, at en meget stor del af medarbejderne har vist, at vi kan arbejde sammen i teams, definere fælles mål, og bruge hinanden i lang proces, fra den kreative fase til den konkrete, hvor udstillingstekster skrives og udstillingens fysiske rammer gøres klar til åbning.

