

# Fem rådhus i Varde

Af Lars Chr. Bentsen

Vardes nye rådhus er i skrivende stund under opførelse på Bytoften, i den vestlige del af Varde. Det er, historisk set, en atypisk placering for et rådhus, som i større byer normalt ligger mere eller mindre centralt placeret, ofte i forbindelse med byens torv. Vardes nye rådhus bliver dog så stort, at det umuligt kunne placeres centralt i bykernen, og behovet for fx parkeringspladser gør at man i dag vælger anderledes.

Men historisk set har området omkring Varde Torv huset ikke mindre end fire generationer af rådhus, og der skal kort gøres rede for de forskellige bygninger i denne artikel.

Det var med en vis spænding, at Arkæologi Vestjylland i april 2014 indledte forundersøgelser på Varde Torv, i forbindelse med omlægningen af torvet. Forundersøgelsen bestod i en enkelt grøft, der dels skulle dokumentere bevaringsgraden af de begravelser, vi vidste, vi ville støde på fra den gamle kirkegård omkring kirken, men også dokumentere, om der var andet bevaret, uden for den gamle kirkegård, som kunne bringe ny viden om Varde. Torvet er et spændende område, og byens hjerte, så at sige, og vi var spændte på, om der var bevaret rester af en bebyggelse langs den vestlige side af Vestergade, eller om området var så præget af nyere tids gravearbejder, at intet var bevaret.

## Kartografi

Der er gennem de sidste omtrent 350 år tegnet og opmålt flere forskellige prospekter og kort over Varde, og kortene fortæller en del af torvets og rådhusenes historie.

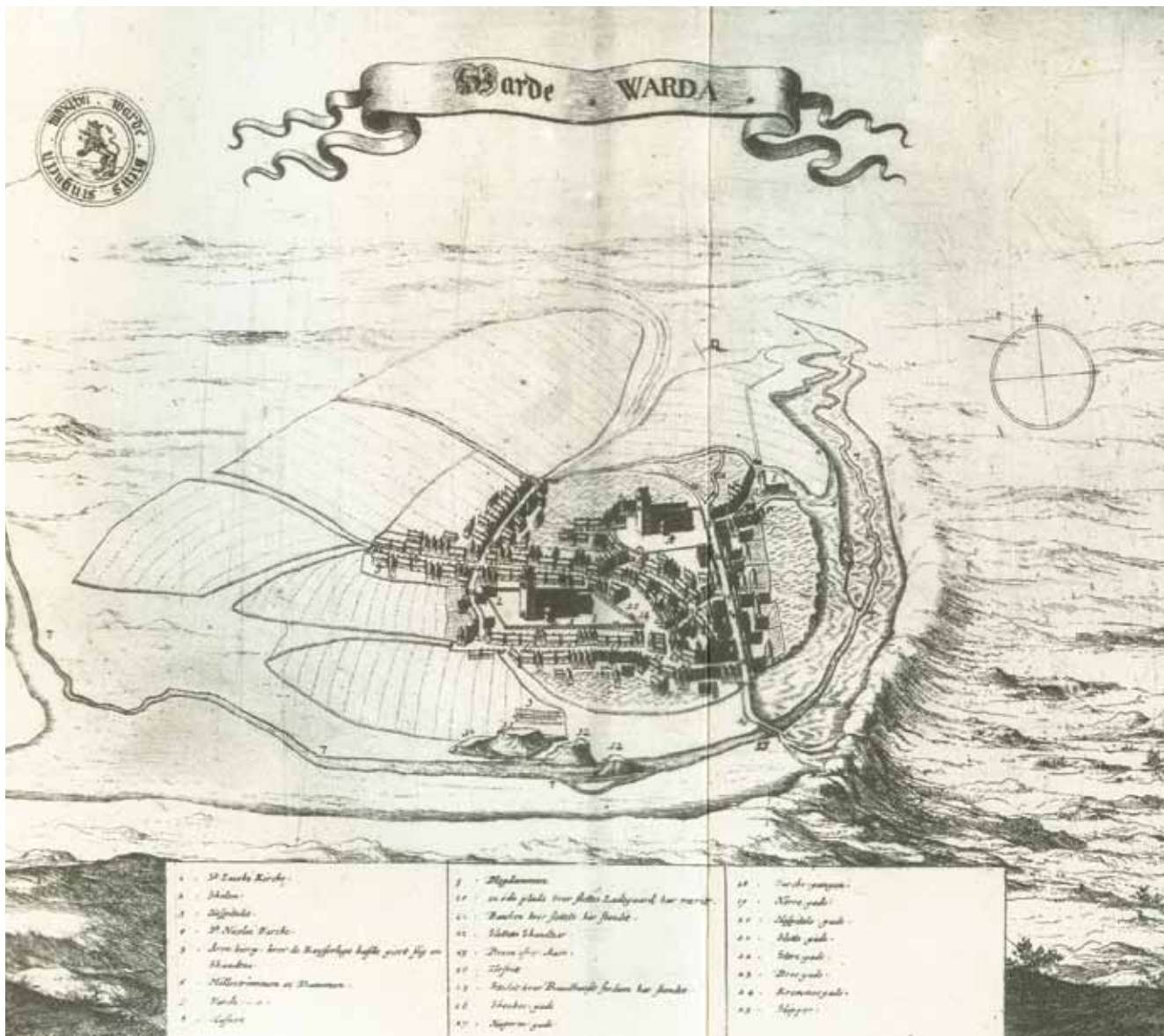
Den ældste, kartografiske fremstilling af Varde er fra Resens Atlas, hvor prospektet over Varde menes at være fremstillet omkring 1660. Peder Hansen Resen (1625-88)

var ophavsmand til, hvad der skulle blive den tids mest omfattende, topografiske værk. Prospekterne er ikke præcise kort, og det er for flere af de enkelte kort påvist, hvordan Resen lod indtegne hele kvarterer, der var under opførelse, men endnu ikke eksisterede, og gengivelser af fx slotte svarer heller ikke altid til virkeligheden.<sup>1</sup> Men Resens Atlas udgør for langt de fleste byer det ældste kendte kortmateriale, og er derfor en meget værdifuld kilde.

## Det ældste rådhus

Prospektet giver to oplysninger, som er væsentlige for torvets og rådhusenes historie. Dels viser kortet en større gård eller bygning ved torvets nordøstre hjørne, og tallet 15, placeret lidt syd for den store bygning, har følgende angivelse: "Stedet hvor Raadhuusit fordem har standet". Da prospektet blev tegnet har man stadig vidst, hvor rådhuset en gang lå. I 1620 nævnes et rådhus første gang i de skriftlige kilder, hvor det oplyses at rådhuset stod på torvet, øst for S. Jacobi Kirke,<sup>2</sup> og Resens prospekt bekræftes dermed af en skriftlig kilde.

Dette rådhus blev revet ned i 1646, hvor en synsforretning beskriver husets sølle tilstand efter det i 1644 var blevet raseret af den svenske general Torstenssons tropper, der i december 1643 marcherede gennem Holsten og angreb Danmark. Det var i den krig, den såkaldte Torstenssons-krig, Christian IV mistede sit ene øje i søslaget ved Kolberger Heide. Synsforretningen er interessant, fordi den giver nogle oplysninger om husets udseende. Der var tale om en bindingsværksbygning, for det beskrives at bindingsværkstavl er slået ud på både øst, vest- og nordsiden af huset. At



Resens prospekt over Varde, tegnet ca. 1660. Tallet 15 indikerer hvor byens gamle rådhus stod.

husets brøstfældige tilstand ikke kun skyldtes svenskernes hærgen kan aflæses af, at flere elementer i bindingsværket beskrives som "afraadnet". Der gives flere detaljer om bygningens tilstand. Oplysningen, "Tagstenene er mange slet borte paa begge Sider og en stor Part brækket" fortæller at bindingsværksbygningen var teglhængt.

Der er således i de skriftlige kilder rimeligt gode oplysninger om byens rådhus i midten af 1600-tallet, men de arkæologiske udgravninger kunne føje mere viden til.

Allerede i forundersøgelsen foretoges en lille undersøgelse af et tykt, blødt nedbrydningslag fyldt med teglstensbrokker, knuste tagsten, keramik og glas. Den smalle grøft, der blev gravet gennem nedbrydningslaget, afslørede en velbevaret pikstensbrolægning, godt en meter under det nuværende torvs overflade. Pikstensbelægningen måtte, på grund af den dybde den blev fundet i, stamme fra en kælder, som ud fra placeringen kunne tilhøre rådhuset.

Den efterfølgende udgravning blotlagde herefter de bevarede dele af ikke blot én, men to kældre, som her skal beskrives hver for sig. At kældrene virkelig hørte til byens rådhus, er der næppe megen tvivl om. De ligger det samme sted, som Resen angiver som stedet for byens "gamle" rådhus. I nedbrydningsmaterialet blev der fundet en del forskelligt keramik, som kan henføres til midten af 1600-tallet, og dermed stemmer den arkæologiske datering af nedbrydningen af rådhuset fint overens med de skriftlige kilders oplysninger.

### Kælderanlæg

Udgravningen viste, at rådhuset har haft to kældre. Der var desværre intet bevaret af selve rådhuset, så det kan ikke dokumenteres med sikkerhed, at begge kældre har fungeret under samme tag og bygning, men fundbilledet i nedbrydningsmaterialet over begge kældre er så ens, at de uden tvivl er nedbrudt på samme tid, hvilket sandsynliggør at de i hvert fald en tid har fungeret samtidig. De ligger så tæt på hinanden, at det er tænkeligt, at de begge hørte til den samme bygning.

Hvornår kældrene blev opført, og med dem det rådhus, der stod over dem, er uvist. De bevarede dele af kældrene blev ikke gravet væk og undersøgt til bunds, idet de uden problemer for anlægsarbejdet kunne bevares på stedet. Der blev ved afrensningen af pikstengulvet i den nordlige kælder fundet enkelte stykker af hårdt brændt grågods, som kan dateres til senmiddelalderen, men eftersom keramikken lå i nedbrydningsmaterialet, kan den ikke tillægges mere betydning end at kældrene kan være opført i senmiddelalderen. Fra senmiddelalderen findes en skriftlig kilde, der fortæller at Jens Pedersen i 1457 skødede en jord og en kælder, som lå syd for S. Jacobi Kirke, til birgittinerklostret i Mariager.<sup>3</sup> Kilden omtaler naturligvis ikke rådhuskældrene, men viser, at der eksisterede kældre i senmiddelalderen i Varde.

#### *Den nordlige kælder*

Kælderens vægge bestod af store kampesten, hvoraf nogle få stadig stod *in situ* langs kælderens vestvæg. Langs de øvrige sider kunne stensporene fra kældervæggene, som samtidig må have udgjort fundament for dele af



*Den nordlige af kældrene, set fra øst. I baggrunden ses de store sten, der både udgjorde kældervæg og formentlig dele af fundamentet fra den forsvundne rådhusbygning. Til venstre i billeder er bevaret enkelte sten, som er væltet.*

bygningens mure, dokumenteres. Der var ikke spor efter en behandling af vægfladerne.

Gulvet udgjordes af en pikstensbelægning, som ved udgravningen var ganske velbevaret.

Nedgangen til kælderen var formentlig i anlæggets nordvestre hjørne, men sikre spor af en trappe var ikke bevaret. Modsat den formodede indgang var en større, flad sten nedlagt i pikstensbelægningen. Stenen har formentlig båret en stolpe, der har båret loftet.



*Den sydlige af kældrene, set fra øst.  
Kun de absolut nederste dele af kælderen er bevaret.*



*Den sydlige kælder, set fra sydvest. Til højre i billedet ses to velbevarede trappetrin, som viser, at den store sten midt i billedet ikke ligger på sin oprindelige plads. I baggrunden ses at kældervæggen var opbygget af kampesten, hvor en flad side vendte ind mod kælderrummet samt munkesten. Der kan anes spor af overkalket puds på kampestenene.*

### *Den sydlige kælder*

Den sydlige kælder havde ikke et bevaret gulv, men en del mindre sten i nedbrydningslaget kan indikere, at kælderen har haft pikstengulv, som dens nabo. Langs kælderen nordside var fundamentet forholdsvis velbevaret, og i det nordøstlige hjørne stod endnu enkelte sten, der har udgjort den nederste del af kælderen væg. I samme hjørne var der rester af munkesten i murværket. Om væggen et par skifter højere oppe var opført helt af munkesten, eller om man blot har brugt munkesten til at lukke hullerne mellem naturstenene, kan ikke afgøres. Eksempler på begge dele kendes andre steder. Væggen har øjensynligt haft en lidt finere facadebehandling end naboen, idet der på et par sten var rester af overkalket puds.

To velbevarede trappetrin viser at nedgangen til kælderen har været i husets østfacade i det nordøstre hjørne af bygningen. Om der er tale om en indvendig trappe i huset, eller om trappen har ført op til gadeplan vides ikke.

### *Kældrenes funktion*

Kælder og rådhus i samme sætning – tanken ledes straks hen på fangekælder, og det kan på ingen måde afvises, at en eller begge kældre har fungeret som fangekældre. Det var helt almindeligt at have arrest i forbindelse med rådhus helt frem til 1800-tallet. De to rådhus, der fulgte efter dette ældste kendte, havde begge arrest i kælderen.<sup>4</sup>

### **Huset**

Kældrene fortæller desværre ikke meget om det eller de huse, de hørte til. Som nævnt ovenfor kan det ikke med sikkerhed afgøres om begge kældre har hørt til samme hus, men da de er nedbrudt samtidig er det sandsynligt.

Når der ikke var spor af selve bygningen, skyldes det en større afgravning af torvet, som sandsynligvis er foretaget da man nedlagde Jacobi Kirkegård i 1810. I 1805 blev det ved lov befalet at anlægge kirkegårde uden for købstæderne, og den samme lov blev S. Nikolaj Kirkes banemand, idet



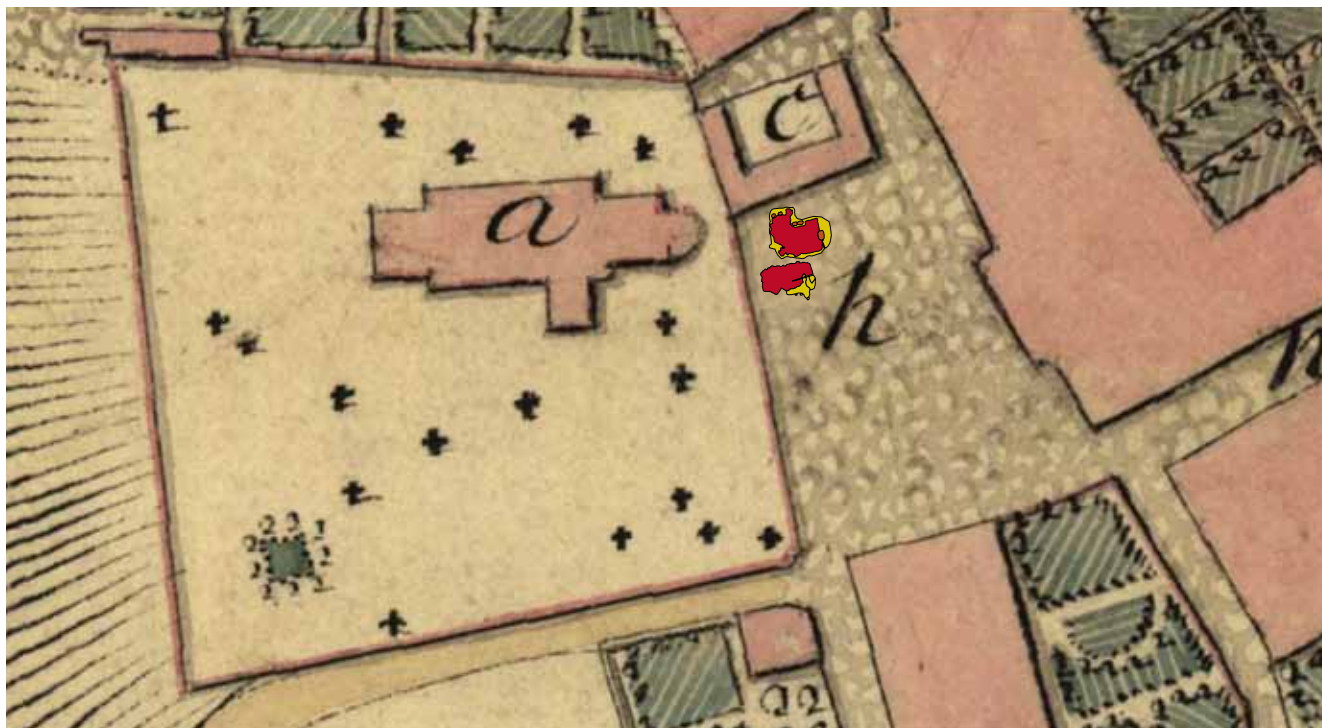
*Brønden var sat med vandrette planker, som med årene er blevet buede af jordens tryk. Brønden var over to meter dyb, og blev af sikkerhedsmæssige årsager ikke undersøgt detaljeret.*

netop kirkegården blev brugt som en af grundene til at bevare den gamle kirke. I 1806 blev det ved kongelig resolution besluttet, at nedbryde S. Nikolaj Kirke og udvide S. Jacobi Kirke, idet den nu skulle huse to sogne. Nedlæggelsen af kirkegården rundt om S. Jacobi Kirke gav plads til de store korsarme, som blev resultatet af udvidelsen. En større renovering af området førte da til den afgravning, der desværre endte med at fjerne sporene efter rådhuset. Den store gård, der ses på torvets nordøstre hjørne på Resens prospekt, var der heller ingen spor efter i udgravningen, bortset fra gårdens dybt nedgravede brønd.

## Torvet

Den store, åbne plads, som i dag udgør torvet har omkring år 1620 set helt anderledes ud. Et rådhus på torvets sydøstre hjørne, en gård på det nordøstre hjørne (den samme gård, som ses på Resens prospekt, og samme gård, som byrådet senere køber og river ned), og ikke langt mod vest var kirkegårdens østlige dige. Om der har ligget bygninger mellem rådhuset og gården på torvets nordøstre hjørne ved vi ikke, men på Resens prospekt læser man tallet 14, syd for hvor rådhuset angives at have ligget. Tallet 14 angiver "Torfvit" eller torvet.

Det er derfor næppe forkert at antage, rådhuset var den sydligste bygning i Vestergade og på torvets vestre side, og at torvet derfor formentlig altid har ligget på den åbne plads, der i dag er, hvor Torvegade, Kræmmergade og Vestergade krydser hinanden. Vejen sønden om S. Jacobi Kirke og nutiden Kirkepladsen har således ikke eksisteret hverken i middelalderen eller de efterfølgende perioder. Vejen sønden om kirken blev anlagt i forbindelse med nedlæggelsen af kirkegården i 1809. Før kirkegården blev nedlagt gik Pramstedvej sønden om kirkegården, og vest ud ad byen.<sup>5</sup>

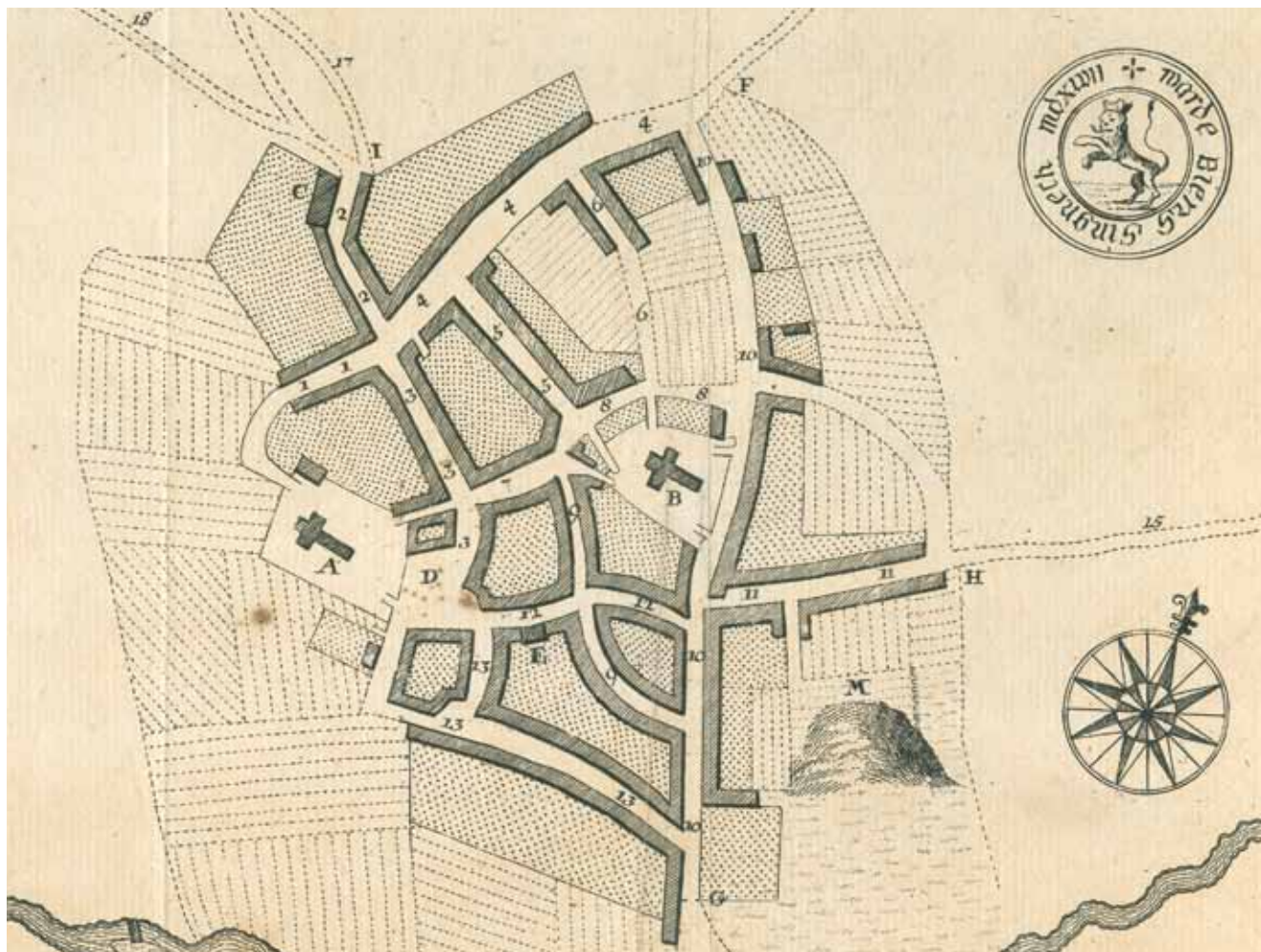


Torveområdet, som det ser ud på Vejcommissionens kort, opmålt i 1797. Kirken har altid været en dominerende del af torvet, sammen med den nu nedlagte kirkegård, hvis kirkegårdsmur stadig stod ved opmålingstidspunktet. Øverst i billedet ses byens rådhus på opmålingstidspunktet (markeret med "C"). Gården ligger samme sted, som dens forgænger, der ses på Resens prospekt. Lige syd for rådhuset er opmålingen af nedbrydningslagene over de to ældre rådhuskældre indsat med røde og gule farver. Som det ses lukker kirkegårdsmuren torvet af mod vest, og den åbne plads, der kendes i dag, fandtes ikke historisk set.

## Rådhus i Kræmmergade

Det ældste rådhus blev revet ned i 1646, og frem til 1652 holdt byrådet til i private huse. Herefter købte byen en gård i Kræmmergade 4, som dog måtte sættes i stand

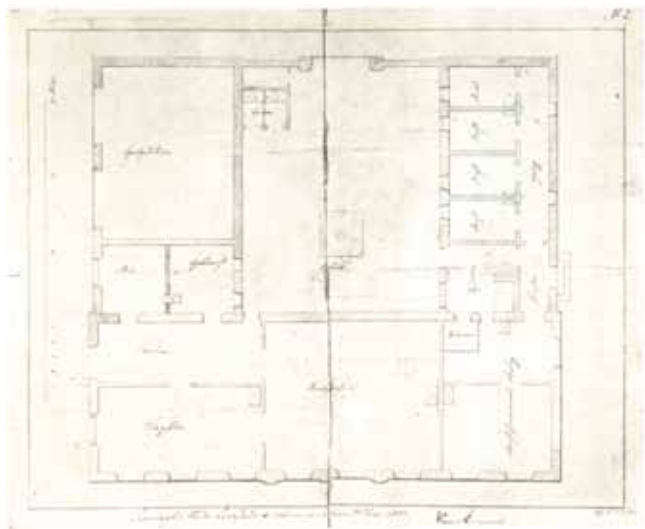
allerede i 1685-86. Små hundrede år senere, i 1752, blev dette rådhus brudt ned, og et nyt opførtes. Det nye rådhus brændte allerede i 1779.<sup>6</sup>



Placeringen af rådhuset i Kræmmergade angives med et stort E på dette kort, fremstillet i 1768.

## Rådhus på torvet – igen

Pladsen i Kræmmergade var blevet for trang, og byrådet endte i stedet med at købe den store gård på torvets nordøstre hjørne. Gården kostede 750 rigsdaler, og blev straks revet ned. Til nytår 1786 tog man byens nye rådhus i brug.



Facade og grundplan efter ombygning i 1839.



Ud over tegninger af husets facade og grundplan, har Museet for Varde By og Omegn også en dør fra rådhusets arrest i samlingen.



## Nyt rådhus på torvet

Knap 100 år fik byens nye rådhus lov at fungere inden også det blev revet ned. I 1872 opførte byen sit nye "Raad-Ting- og Arresthus" på torvets sydvestre hjørne. Det blev tegnet af arkitekt og kongelig bygningsinspektør i Kolding, L.A. Winstrup, som tegnede en lang række rådhus, hospitaler og andre offentlige bygninger, ligesom han stod bag en lang række kirkerestaureringer og andre byggerier.

Nøjagtig 100 år efter opførelsen besluttede Varde Kommune, i 1972, at det gamle rådhus var blevet for lille, og i 1976 tog man den nye administrationsbygning på Bytoften i brug.<sup>7</sup> Den nye bygning blev dog aldrig omtalt som rådhus, og det gamle rådhus forblev i brug til repræsentative formål.

*L.A. Winstrups rådhus med statuen af Frederik VII foran.*



## Rådhus på Bytoften

Varde Kommune er nu i gang med et nyt rådhus for femte gang. Byens nye rådhus er under opførelse og kommunen forventer at tage huset i brug i sommeren 2015. Det nye rådhus samler alle kommunens afdelinger under samme tag.

En tråd vil blive trukket til byens ældste, kendte rådhus, idet en større sten under udgravning blev taget op. Stenen er lige nu opmagasineret, men vil blive opstillet ved det nye rådhus.

Larc Chr. Bentsen kan kontaktes på [lcb@arkvest.dk](mailto:lcb@arkvest.dk)

## Noter

1. Ib Rønne Kejlbo: Efterskrift. I: *Kobberstikkene fra Peder Hansen Resen Atlas Danicus 1677. Udgivet med efterskrift og kommentarer af Ib Rønne Kejlbo*. København 1974, s. 25-27.
2. Carl Lindberg Nielsen: *Varde Bys Historie*. Varde 1942, s. 194.
3. *De Ældste danske Arkivregistraturer V*, 1. halvbind, s. 754 (S 1). Tak til Dorthe Haahr Kristiansen, Moesgård Museum for at gøre mig opmærksom på denne kilde.
4. Nielsen 1942, s. 195-198.
5. Nielsen 1942, kort indsat mellem s. 200 og 201 samt s. 204.
6. Nielsen 1942, s. 195-196.
7. Ole Nørskov Nielsen, Lene B. Frandsen, Ole Faber & Mariann Ploug (red.): *Varde – en gammel vestjysk købstad*. Varde 1992, s. 32-33.