

Sct. Jacobi Kirkegård

Udgravningen af Vardes gamle kirkegård

Af Sara Gjerlevsen

I sommeren og efteråret 2014 blev der foretaget arkæologiske udgravninger på det nuværende Varde Torv, da der skulle lægges ny belægning.¹ En del af udgravningen berørte den gamle kirkegård, der indtil ca. 1810 lå placeret rundt om Sct. Jacobi Kirke.² I alt blev der undersøgt 109 grave fra kirkegården, da disse ellers ville blive ødelagt under anlæggelsen af den nye belægning. Udgravningen og dens resultater præsenteres her.

Kirkegården

Vardes såkaldte "gamle kirkegård" syd for Sct. Jacobi Kirke er etableret omkring 1810. Før denne tid lå kirkegården placeret længere mod nordøst, så den omgav kirken. Det er denne kirkegård, der var genstand for udgravninger i sommeren og efteråret 2014. I løbet af det første årti af 1700-tallet blev kirkegården indhegnet af et stendige med et plankeværk på toppen. Dette plankeværk blev i daglig tale kaldet "planken". I hvert fald en del af den østlige mur, ud mod torvet, bestod dog af bindingsværk, hvori der mod syd var en portal bygget i tegl. Denne port kaldtes "ligporten" eller "stetten". I 1778 nævnes en vestlig indgang. Denne var med rist og befandt sig i det nordvestlige hjørne ved klokkerboligen,³ og den eksisterede stadig i 1805, som det ses på kortet med den nye kirkegård projiceret.

I forbindelse med opførelsen af rådhuset på torvets nordlige del i 1786, blev der lavet en ny mur omkring kirkegården. Det er uklart, om det var hele muren eller kun den østlige del, der blev fornyet på dette tidspunkt. Ved

samme lejlighed blev porten flyttet mod nord, så den nu var placeret symmetrisk på torvets vestlige langsideside, som det ses af kortet fra 1805. Nord for rådhuset var der endnu en lille indgang til kirkegården i form af en låge mellem to murede piller.⁵



Kort over Sct. Jacobi Kirkegård 1805 med forslag til den nye kirkegård indteget. Kort: K. Insp. Pk.⁴



En middelalderlig illumination viser hvordan den døde svøbes i et ligklæde, og derpå placeres i graven. Illustration: Book of hours, Paris ca. 1485-1490. Gengivet med tilladelse fra The Pierpont Morgan Library, New York. MS M.231, fol. 137r. Purchased by J. Pierpont Morgan (1837-1913) in 1902.

I 1700-tallet henlå kirkegården som et grønt område, hvor gravene blot var markeret med græsgroede tuer. Først i 1780'erne begyndte man at markere gravene med mindst en samtidig med, at man plantede træer på kirkegården.⁶

Under udgravningen af Torvet i 2014 blev den østligste del af den gamle kirkegård berørt, inklusive det område, hvor den østlige kirkegårdsmur befandt sig, inden kirkegården blev nedlagt omkring 1810. Som beskrevet ovenfor bestod i hvert fald en del af den østlige mur på et tidspunkt af bindingsværk, og indgangsporten har været placeret to forskellige steder i løbet af brugstiden. Disse anlæg kan ikke have været specielt godt funderede, da der ikke fandtes spor af dem under udgravningen. Der er dog også noget, der tyder på, at der er foretaget en afgravning af området i senere tid, da kirkens fundament ligger noget hævet over det nuværende torvs niveau. Det kan være, at denne afgravning har fjernet eventuelle spor af kirkegårdsmurens fundamenter. Gravene lå dog pænt afgrænset mod øst og indikerede en forholdsvis lige afgrænsning af kirkegården. Muren må altså have været her.

Gravene

De i alt 109 grave, der blev undersøgt i større eller mindre grad, kan inddeles i to typer; langovale kisteløse nedgravninger og grave med træklæder. 44 af gravene havde træklæder eller spor deraf, mens 65 af gravene var kisteløse. Den langovale kisteløse gravtype bestod af et hul, hvori liget, formentlig indpakket i et ligklæde af den ene eller den anden art, blev nedsænket. Sådanne velbevarede ligklæder kendes fra udgravninger i England, hvor liget var indpakket i klædet og omvundet med snor. Illuminerede håndskrifter fra middelalderen viser også, hvorledes liget blev indpakket og et klæde syet fast omkring det.⁷

Der fandtes flere forskellige typer af træklæder, fx plankekister eller tremmekister med rundkæppe eller



Detail af G53 med skelettets tæer presset op mod kistens gavl.

lameller som bund.⁸ Gravene på Varde Torv var dog generelt ret dårligt bevarede, og det var ofte ikke muligt at bestemme kistetyper nærmere. I nogle af gravene sås kun spor af kisten aftegnet som sort sand, mens enkelte havde pletter af meget dårligt bevaret træ. Hvor en kiste havde eksisteret var det dog ofte muligt at fremrense sporene af denne under udgravning af skelettet, men ud over at sige, at i hvert fald siderne bestod af planker og formen generelt var rektangulær, var det ofte ikke muligt at komme kistens konstruktionsdetaljer nærmere. Der fandtes dog en del søm og nagler under udgravningen, og disse stammer formentlig fra kister. Mange af gravene var forstyrrede af moderne nedgravninger eller andre grave, men hvor det var muligt at bestemme kistens størrelse, passede den i længden til skelettet. I én grav havde skelettet stadig tæerne presset op mod kistens gavl.

Kisteplader

I enkelte grave blev der fundet spor af forskellige kistebe-
slag. Desuden blev der fundet seks kisteplader, fem af jern-
blik og en af jern. Fire af de seks kister med kisteplade var
begravet på række på den sydøstlige del af den udgravede

del af kirkegården. Kistepladerne, der var runde eller ovale, havde et glat felt i midten med ornamentik af bånd eller bladværk omkring. På to af de fundne kisteplader var det muligt at se, at der i dette glatte felt har været indgraveret tekst i form af navn, titel og årstal. De øvrige kisteplader har formentlig haft lignende indskrifter.⁹

På den ene kisteplade var det muligt at læse dele af indskriften under udgravning, inden pladen blev taget op i præparat og sendt til konservering. Den læselige del af indskriften lød således:

Her Hviler...Varde...Rektor,,,?nd Termannden...
1738...datter Ingeborg Margrethe

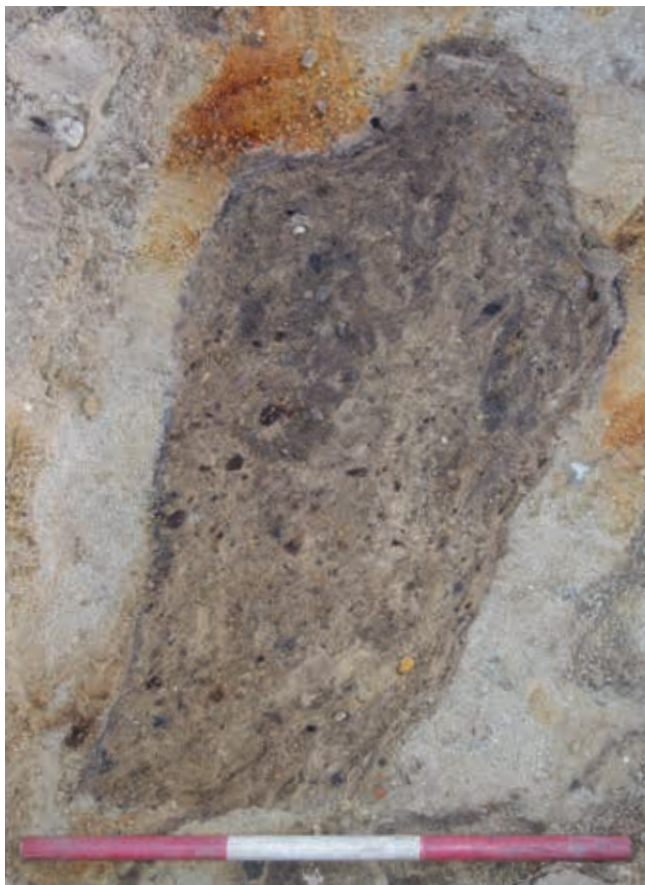
Det drejer sig næsten ganske sikkert om Terman Termansen, der var rektor på skolen i Varde fra 1713 indtil sin død i 1738.¹⁰ Før han kom til Varde, var han lektiehører i Ribe, hvor der i 1708 blev ført en sag imod ham grundet hans "usømmelige forhold". Hvad forholdet indebar er ikke beskrevet nærmere. Rektoren havde tre børn, heriblandt en



Detalje af Rektor Termannden kisteplade.

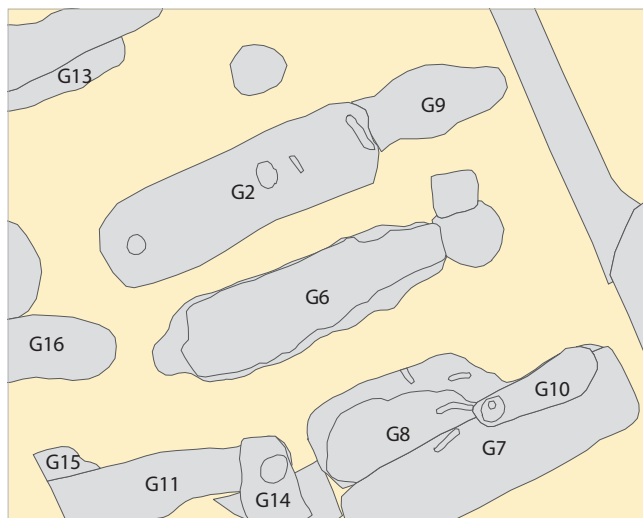
datter ved navn Ingeborg Margrethe, som er nævnt på kistepladen. Måske hun bekostede den ved faderens død? Det er dog også muligt, at alle børnene er nævnt på kistepladen, da hele indskriften, som nævnt, ikke var læselig under udgravningen, og konserveringen i skrivende stund endnu ikke er afsluttet.

Hovedgrave



Den såkaldte hovedgrav (G50).

De kisteløse grave er stort set alle sammen langovale, men to af gravene skiller sig ud, ved at være såkaldte hovedgrave. Den ene grav (G50) er formet som en såkaldt hovedgrav, hvor der er gravet et specifikt rum til hovedet. Rundt om nedgravningen ses enkelte steder et tyndt sort lag, som eventuelt kan være rester af et ligklæde eller muligvis blot er rester af ligfedtet. Det lader til, at nedgravningen kun lige er lavet stor nok til liget. Kun enkelte steder ses rester af en nedgravning få cm uden for det sorte lag. Denne form for kisteløs grav kan muligvis være tænkt som en billig kopi af de romanske stenkister med udvendigt hovedrum.¹¹ Graven hører formentlig til blandt de ældre, da den var gravet meget dybt ned, og der lå andre grave oven på den. Skelettets arme lå placeret langs siden af kroppen. Denne placering af armene kan bruges til at datere graven meget løst, idet armstillingen ændrer sig over tid i middelalderen. I nyere tid bruges alle armstillinger tilsyneladende og derfor er det ikke muligt at datere nyere grave vha. armstillingen. I middelalderens ældre grave ses, at armene



G6, hovedgrav.

er placeret langs siden, mens de i yngre grave gradvist bevæger sig op over bækkenet og maven og til sidst helt op på brystet. Placeringen af armene langs siden kaldes "armstilling A" og denne betegnes generelt som den ældste armstilling med en grov datering til 11-1200-tallet.¹² Den gravlagte var en kvinde på 35-50 år med spor af kobber på skelettet. Dette stammer formentlig fra nåle i ligklædet.¹³

Endnu en grav (G6) er også noteret som en hovedgrav, men det er svært at se ud fra de billeder, der er tilgængelige af graven, hvorvidt denne tolkning er korrekt. Opmålingen ser dog ud til at støtte denne tolkning. Skelettet i denne grav var meget dårligt bevaret, mindre end en tredjedel af knoglerne var tilbage, og disse var meget skrøbelige. I den antropologiske rapport ses, at der er tale om et barn på 8-15 år. Da graven er næsten to meter lang må man gå ud fra, at barnet skal placeres i den mere voksne ende af skalaen, da de tilbageværende knogler udfylder gravens længde ganske fint.

Gravgaver

Ifølge kristen tradition bør grave ikke indeholde gravgaver, og det gør størstedelen af gravene på Varde Torv da heller ikke. Fraværet af gravgaver skulle sikre, at alle var lige i Guds Rige, og at alle fik en retfærdig dom på den sidste dag.¹⁴ Nogle af skeletterne på Varde Torv havde spor efter påvirkning af kobber eller kobberholdige metaller, som fx bronze. Denne påvirkning ses som en grønfarvning af skelettet, hvor metallet har siddet. Pletterne, der kan findes overalt på skelettet, men oftest ses på hovedet, kan stamme fra smykker eller pyntegenstande, men også fra nåle, som har været brugt til at holde ligklædet på plads.¹⁵ Disse bør ikke nødvendigvis betragtes som gravgaver, da de var en nødvendig bestanddel af ligklædet.

En enkelt grav, G35, viste sig dog at indeholde en sømglatter af massivt glas, der må betegnes som en egentlig gravgave. Graven adskilte sig også ved at have et lag kalk

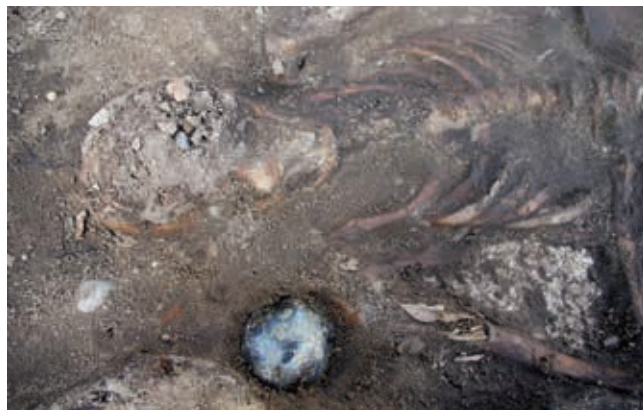


Kranie med spor af kobber.

spredt ud på bunden af kisten. Dette kendes fra andre kirkegårdsgravninger, fx Øm Kloster og Århus Domkirke,¹⁶ men formålet med dette kalklag er ukendt, og det fandtes ikke i de andre grave på Varde Torv. Nogle mener, at kalklaget skal betragtes som et underlag for udstillingen af kroppen, der kunne ligge på lit de parade i kisten i hjemmet eller på kirkegården,¹⁷ mens andre debatterer, om det har noget at gøre med ligets nedbrydning. Måske placerede man liget på kalken for at tage den værste lugt af den forrådnende krop. Kalk-laget findes som regel som en undtagelse på danske kirkegårde, og formålet kan altså endnu ikke bestemmes med sikkerhed. Den gravlagte i G35 var en kvinde på mellem 40 og 60 år. Som det ses på billedet, var der en trækiste, hvor det var muligt at fremrense



G35 med kalklaget rensat frem.



Sømglatte af glas in situ ved skelettets skulder.

det meste af siderne. Østenden af graven var dog forstyrret af en moderne kabelgrøft, hvilket betød, at fra knæene og ned var skelettet ikke bevaret. Den resterende del af skelettet var i middel bevaringstilstand, og det var muligt at afgøre, at kvinden havde lidt af gigt.¹⁸ Muligvis har kvinden været en syerske, siden hun fik en sømglatte med sig i graven. Det er ikke muligt at give en sikker datering af graven, men den er formentlig en af de yngre på gravpladsen, da den indeholdt en forholdsvis velbevaret kiste med spor af søm eller nagler. Graven lå direkte under den gamle torvebelægning, og dette tyder også på, at den er en af de yngre grave på pladsen. Den skal formentlig dateres til engang i 1700-tallet, da grave yngre end det formentlig er forsvundet i forbindelse med afgravningen af området, som blev foretaget i starten af 1800-tallet, i forbindelse med opførelsen af kirkens korsarme.

Datering af gravene

Fraværet af gravgaver gør det svært at datere gravene præcist. Gravene på Sct. Jacobi kirkegården kan kun dateres relativt i forhold til hinanden ved hjælp af deres placering

over eller under hinanden (stratigrafi). Armstilling bruges ofte til at datere grave på middelalderlige kirkegårde, men mange af skeletterne på Varde Torv var for dårligt bevaret til at armstillingen kunne afgøres. Mange af gravene er formentlig også eftermiddelalderlige, hvorfor armstilling ikke kan bruges til at datere gravene med sikkerhed.

Antropologien

I den antropologiske rapport kan læses, at befolkningen, der blev begravet på Varde Torv, ikke adskiller sig fra, hvad vi ved generelt om befolkningen i sen middelalder/renæssance. Der er dog en stor andel af teenagere blandt de døde, hvilket er usædvanligt. Dette må forklares ved en akut sygdom som kopper eller kolera. Ser man bort fra teenager-gruppen, er

hovedparten af folkene på Varde Torv døde omkring 40-års alderen.¹⁹ Ud over disse betragtninger omkring de dødes alder er det svært at sige noget mere specifikt om den befolkningsgruppe, der ligger begravet på den gamle Sct. Jacobi Kirkegård, da sognet var et landsogn, hvilket vil sige, at det ikke kun er byboer, men også landsbyboere fra oplandet, der ligger begravet her. Da det er umuligt at vide hvilke skeletter, der har tilhørt hvilken gruppe, er det ikke muligt at bruge materialet til sammenligninger af forholdene mellem land og by eller lignende.

Afrunding

Udgravningerne på Varde Torv gav os nye informationer omkring Torvets topografi. Ikke kun kirkegården blev udgravet,



der fandtes også rester af Vardes ældste rådhus, som lå øst for kirkegårdsmuren. Dette fund omtales i *opdatering* 2014 i en artikel af Lars Chr. Bentsen.²⁰ Før 1810, da man nedlagde kirkegården omkring Skt. Jacobi og flyttede den længere mod sydvest, fandtes torvet ikke, som vi kender det i dag. Omtrent halvdelen af pladsen var optaget af kirkegården, afgrænset ved en kirkegårdsmur, mens der på den østlige del lå flere forskellige bygninger gennem tiden.

Hvad angår skeletterne, der blev gravet frem på torvet, bliver de opbevaret til fremtidig forskning på ADBOU, Retsmedicinsk Institut, Syddansk Universitet i Odense. Selvom en del af skeletterne var dårligt bevarede, er det håbet, at der i fremtiden udvikles metoder, der kan hive flere informationer ud af de bevarede knogler, end vi kan i dag.

Sara Gjerlevsen kan kontaktes på snorres68@hotmail.com

Noter

1. Udgravningen har journalnummer VAM 1869, og i udgravningen deltog museumsinspektør Lars Chr. Bentsen, arkæolog Sara Gjerlevsen, museumsinspektør Jens G. Lauridsen, museumsinspektør Karen B. Fisker, cand.scient. Louise Vigen Jørgensen og praktikant Christina Nielsen.
2. *Danmarks Kirker*. Ribe Amt bd. 2, hefte 11-12: Varde S. Jacobi Kirke. København 1985, s. 869-942.
3. *Danmarks Kirker* 1985, s. 870-872.
4. Kortet er gengivet fra Carl Lindberg Nielsen: *Varde Bys Historie*. Varde 1942, s. 200.
5. *Danmarks Kirker* 1985, s. 871-872.
6. *Danmarks Kirker* 1985, s. 872.
7. Roberta Gilchrist & Barney Sloane: *Requiem. The Medieval Monastic Cemetery in Britain*. London 2005, s. 106.
8. Bente Grundvad: Højmiddelalderens grave på Lindegården i Ribe. *By, Marsk og Geest* 25, 2013, s. 63-73.
9. Louise V. Jørgensen: *VAM 1869 Varde Torv*. Ikke udgivet antropologisk rapport, ADBOU, Syddansk Universitet 2014.
10. Dansk Demografisk Database: Nygaards sedler – opslag "Termansen" <http://www.ddd.dda.dk/nygaard/sogeside.asp>. Hentet 30-01-2015.
11. <http://www.middelalderskeletter.dk/begravelser.asp>. Hentet 30-01-2015.
12. J.T. Christensen 1999: Døden skiller – om kirkegårdsskel og -skik under Skt. Knuds Plads. *Fynske Minder* 1999, s. 83-92; http://www.horsensmuseum.dk/~media/Institutioner/HorsensMuseum/Billeder/SkeletterFortaellerFiler/Gravskik_i_middelalderen_pdf.ashx?la=da. Hentet 8-12-2015.
13. Jørgensen 2014, s. 22 og 42.
14. Grundvad 2013, s. 64.
15. Jørgensen 2014, s. 22.
16. Jakob Kieffer-Olsen: *Grav og gravskik i det middelalderlige Danmark. 8 kirkegårdsudgravninger*. Ph.d. afhandling, Aarhus Universitet, 1993, s. 165.
17. <http://www.archaeologyuk.org/ba/ba84/feat2.shtml>. Hentet 8-12-2015.
18. Jørgensen 2014, s. 41.
19. Jørgensen 2014, s. 11.
20. Lars Chr. Bentsen: Fem rådhus i Varde. *opdatering* 2014, s. 131-140.